

# UTILITY EXHAUST FANS

## READ AND SAVE THESE INSTRUCTIONS

**CAUTION: For General Ventilating Use Only. Do Not Use To Exhaust Hazardous Or Explosive Materials And Vapors. Do not use fan if any part is damaged. If using expanding foam to insulate, make sure expansion pressure does not damage the housing. Read and follow all instructions before operating the fan.**

### WARNING!

**Power must be turned off before wiring.**

### NOTE

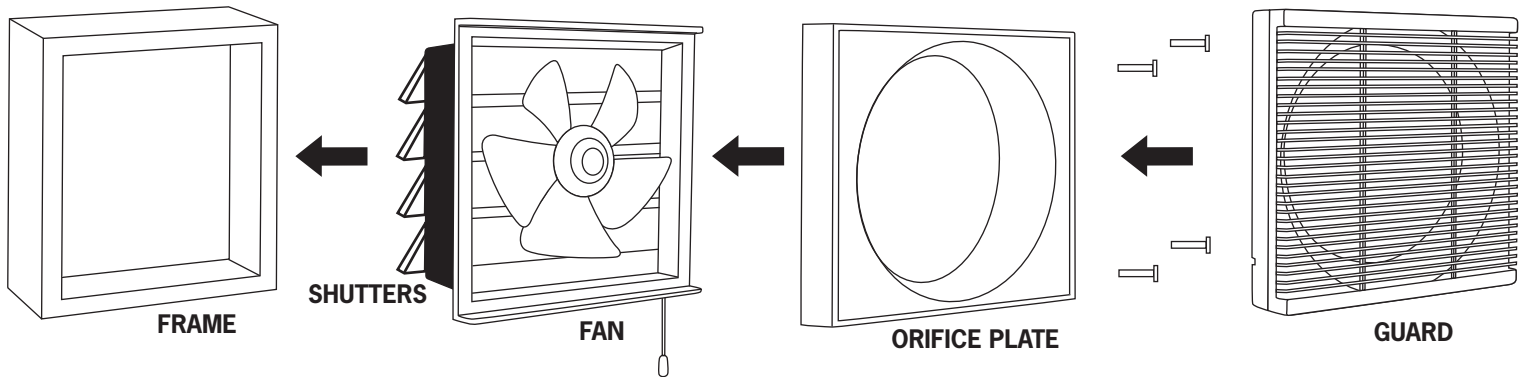
1. The guard side of this fan should be mounted indoors and should not be exposed to splashing water.
2. This fan should not be used to exhaust excessive moisture.
3. This fan is for wall mount only, never install this fan in the ceiling.
4. This fan should not be used to exhaust a cooking area or installed near or above cooking equipment.

	FAN SIZE	FRAMING
UF08-W	8"	10" (250 mm) X 10" (250 mm)
UF10-G	10"	12" (295 mm) X 12" (295 mm)

### INSTALLATION

For the greatest efficiency, mount the fan as high as possible.

Installation is fast and simple. The fan comes fully assembled. A sturdy framed wall opening should be prepared in advance to the size indicated for your fan in the charts above. Carefully pull the guard off of the fan unit. Carefully pull the orifice plate off of the fan unit. Insert the fan unit into the frame. Using wood screws for wooden frames or nut, bolt and lock washers for steel frames, secure the fan using the mounting holes provided. The shutters should be situated to close by gravity (*The shutters will open up and out when the fan is running and will close by gravity when the fan is stopped*). Carefully replace the orifice plate and then the guard (these should snap back into place). Plug the fan into a 120 volt household outlet. Use the pull chain to turn the fan on and off.



### CLEANING

**WARNING: Unplug the fan from electrical supply source before cleaning.**

After servicing, all safety devices (including grilles and blades) must be reinstalled or remounted as previously installed. Use a soft, damp cloth, then wipe with dry cloth. Do not use harmful cleaners. Do not bend the blades.

### WARRANTY

For service, contact your local retail outlet or distributor. The warranty period shall be 12 months from the purchase date. Proof of payment is required for warranty validation. In all cases, the warranty shall apply only to defects in workmanship and specifically exclude any damage caused by overload, short circuit, misuse, act of vandalism, fortuitous events, acts of God, flood, fire, hail or natural disaster. This warranty becomes invalid should the installation have been made contrary to our instructions.

**Installation or Product problems? Do not return to store of purchase.  
Contact Canarm Service at 1-800-265-1833 (CANADA) 1-800-267-4427 (U.S.A.)  
Monday to Friday 8:00 - 5:00pm e.s.t.**

**Corporate Office**  
2157 Parkedale Ave.  
Brockville, Ontario, Canada, K6V 5V6  
TEL: (613) 342-5424  
FAX: 1-800-263-4598

**Montreal Distribution Centre**  
8500 Rue Grenache  
Anjou, Quebec, Canada H1J 2B1  
TEL: (514) 353-2255  
FAX: (514) 353-2522

**USA Warehouse**  
808 Commerce Park Drive  
Ogdensburg, New York, USA 13669  
TEL: 1-800-267-4427  
FAX: 1-800-263-4598

**Arthur Manufacturing Facility**  
#7686 Concession 16, RR 4  
Arthur, Ontario, Canada, NOG 1A0  
TEL: (519) 848-3910  
FAX: (519) 848-3948

**Toronto Manufacturing Facility**  
130 Claireville Drive,  
Toronto, Ontario M9W 5Y3  
TEL: (416) 675-4700  
FAX: (416) 675-4707

# ÉVACUATEUR UTILITAIRE

## LIRE ET GARDER CES INSTRUCTIONS

**MISE EN GARDE:** pour une ventilation générale seulement. N'utilisez pas cet appareil pour évacuer des produits hasardeux, des matériaux explosifs ou des vapeurs. N'utilisez pas le ventilateur s'il y a une pièce manquante ou endommagée. Si vous utilisez une mousse qui dilate pour isole, assurez-vous que l'expansion n'endommagera pas le boîtier. Lisez et suivez toutes les instructions avant d'actionner le ventilateur.

### ATTENTION!

Le courant doit être fermé avant l'installation.

### NB

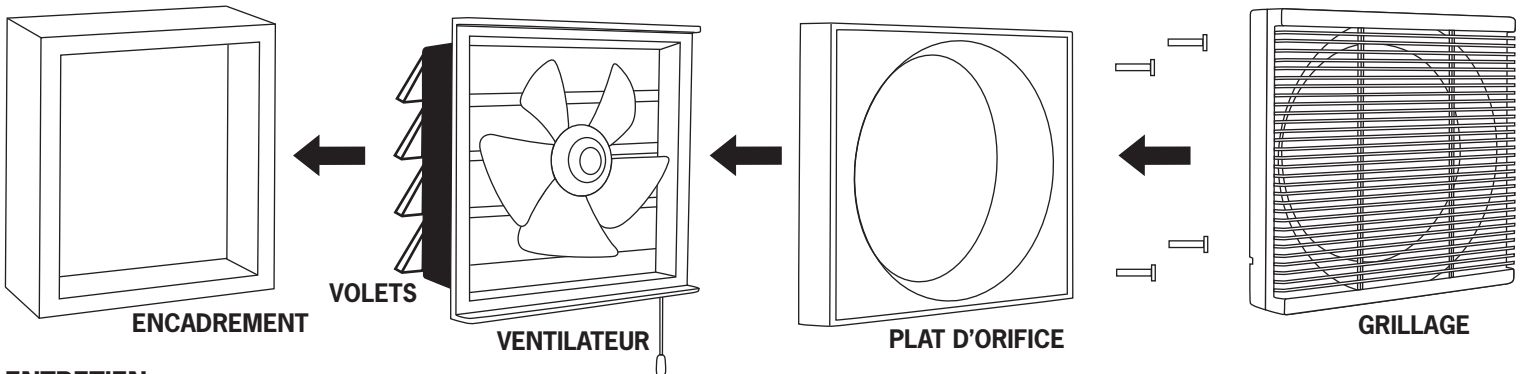
1. La grillage du ventilateur portant le grillage doit être installée à l'intérieur et ne doit jamais être exposé aux intempéries ou à l'eau.
2. Ce ventilateur ne doit pas être utilisé pour évacuer un excès d'humidité.
3. Ce ventilateur doit être installé sur un mur seulement, ne l'installez jamais au plafond.
4. Ce ventilateur ne doit pas être utilisé pour évacuer dans un endroit où se fait de la cuisson et ne doit pas être installé près ou au dessus d'équipement de cuisson.

	VENTILATEUR	ENCADREMENT
UF08-W	8"	10" (250 mm) X 10" (250 mm)
UF10-G	10"	12" (295 mm) X 12" (295 mm)

### INSTALLATION

Pour une plus grande efficacité, installez le ventilateur le plus haut possible.

L'installation est simple et rapide. Le ventilateur est tout assemblé. Un encadrement robuste dans l'ouverture du mur devrait être préparé à l'avance aux grandeurs mentionnées pour votre ventilateur dans le tableau ci-dessus. Retirez prudemment la garde du ventilateur. Retirez prudemment le plat d'orifice du ventilateur. A l'aide de boulons pour cadrage de bois ou d'écrous, boulons et rondelles de blocage pour cadrage de métal, posez le ventilateur à l'aide des trous de montage fournies, un dans chacun des coins. Les volets devraient fermés par gravité (les volets s'ouvriront lorsque le ventilateur est en marche et se fermeront lorsqu'il est arrêté). Remplacez prudemment le plat d'orifice et puis la garde (ceux-ci devraient se casser de nouveau dans l'endroit). Branchez le ventilateur dans une prise résidentielle de 120 volt. Utilisez la tirette pour mettre le ventilateur en marche.



### ENTRETIEN

Mise en garde: Débranchez le ventilateur de la source de courant avant de faire l'entretien.

Après avoir nettoyé le ventilateur, vous devez remettre les grillages et les pales dans la même position. Utilisez un chiffon doux et humide et asséchez avec un chiffon sec. Ne jamais utiliser un produit nettoyant. Ne pas pliez les pales.

### GARANTIE

Communiquez avec votre détaillant ou distributeur le plus près pour obtenir le service sur ce produit. La durée de la garantie est de 12 mois suivant la date d'achat. Une preuve d'achat est requise lors de réclamation sur la garantie. Cette garantie ne s'applique qu'aux défauts de fabrication et exclue toutes déficiences encourues par une surcharge, un court circuit, un abus, un acte de vandalisme, un acte de Dieu, une inondation, un incendie ou un désastre naturel. Cette garantie est nulle si l'installation n'est pas conforme aux instructions

**Problèmes d'installation ou de produit? Ne retournez pas le produit au magasin d'achat.  
Contactez le service Canarm au 1-800-265-567-2513 du lundi au vendredi 8:00 - 17:00 h.d.e**

**Corporate Office**  
2157 Parkedale Ave.  
Brockville, Ontario, Canada, K6V 5V6  
TEL: (613) 342-5424  
FAX: 1-800-263-4598

**Montreal Distribution Centre**  
8500 Rue Grenache  
Anjou, Quebec, Canada H1J 2B1  
TEL: (514) 353-2255  
FAX: (514) 353-2522

**USA Warehouse**  
808 Commerce Park Drive  
Ogdensburg, New York, USA 13669  
TEL: 1-800-267-4427  
FAX: 1-800-263-4598

**Arthur Manufacturing Facility**  
#7686 Concession 16, RR 4  
Arthur, Ontario, Canada, N0G 1A0  
TEL: (519) 848-3910  
FAX: (519) 848-3948

**Toronto Manufacturing Facility**  
130 Claireville Drive,  
Toronto, Ontario M9W 5Y3  
TEL: (416) 675-4700  
FAX: (416) 675-4707